

**Tandir-kniv**

**Driftinstruktion**



**TANDIR®**

## Innehållsförteckning

### Innehållsförteckning

Förord.....	1
<b>Konformitet.....</b>	<b>3</b>
<b>1 Allmänt.....</b>	<b>5</b>
1.1 Adress, beställning av reservdelar och kundservice.....	5
1.2 Ändringar av innehållet.....	5
1.3 Upphovsmannarätt.....	5
<b>2 Tekniska data.....</b>	<b>6</b>
2.1 Tekniska data för laddningsaggregatet.....	6
2.2 Tekniska data för bordsfilteraggregatet .....	6
2.3 Emissioner från ljudtrycksnivån.....	6
<b>3 Lagbestämmelser.....</b>	<b>7</b>
3.1 Användning enligt föreskrift.....	7
3.2 Garanti och ansvar.....	7
3.3 Återsändning och genomförande.....	8
<b>4 Säkerhetshänvisningar.....</b>	<b>9</b>
<b>5 Utrustning.....</b>	<b>10</b>
5.1 Storlekar på knivhuvudena.....	10
5.2 Former på cirkelknivarna.....	11
5.3 Tillbehör.....	12
<b>6 Konstruktion.....</b>	<b>13</b>
<b>7 Idrifttagande.....</b>	<b>15</b>
7.1 Idrifttagande vid apparatkonstruktion med batteriförpackning.....	15
7.1.1 Allmänna informationer om laddningsaggregatet (Fa. Ansmann).....	15
7.1.2 Ladda och skjuta in batteriförpackningen.....	16
7.2 Idrifttagande vid apparatkonstruktion med kabeladapter.....	17
7.3 Ställa in snittdjupet.....	18
7.4 Arbetet med cirkelkniven.....	19
7.5 Ta ut batteriförpackningen.....	19
<b>8 Demontering och rengöring av Tandir-kniven.....</b>	<b>20</b>
5.1 Ta av knivskyddet (lock av aluminium).....	20
5.2 Demontering och montering av cirkelkniven.....	22
5.3 Demontering av avstrykaren.....	24
8.1 Rengöring av Er apparat.....	25
5.4 Montering av knivskyddet (aluminiumlock).....	26
<b>9 Underhåll av Tandir-kniven.....</b>	<b>29</b>

---

## Tandir-kniv

---

### Innehållsförteckning

9.1 Manuell slipning av Tandir-kniven med den specialslipsten som kan beställas av oss .....	29
9.2 Slipning av Tandir-kniven med en slipmaskin (TILLVAL).....	31
9.3 Avlägsna och urladda / ladda batteriförpackningen.....	31
9.3.1 Avlägsna batteriförpackningen.....	31
9.3.2 Urladda / ladda batteriförpackningen.....	32
<b>10 Åtgärdande av störningar.....</b>	<b>33</b>
<b>11 Reparationer.....</b>	<b>34</b>

# Tandir-kniv

## Förord

### Förord

Bästa kund!

Hjärtligt tack för att Ni har valt en Tandir-kniv från vår firma!

Vi ber Er att läsa igenom denna bruksanvisning noga samt i lugn och ro. Beakta i synnerhet säkerhetshänvisningarna i texten samt kapitlet "Säkerhetshänvisningar".

Detta är en förutsättning för:

- en säker hantering av kniven,
- goda arbetsresultat och
- en knivdrift som är så fri från störningar som möjligt.

Om Ni skulle ha frågor som Ni inte finner svar på i denna instruktion, ring oss så vi hjälper Er gärna.

Våra produkter vidareutvecklas ständigt och därför kan det förekomma avvikelser mellan Er kniv och beskrivningarna i denna driftinstruktion.

Om Ni har frågor eller problem hjälper vi Er gärna. Vi står till Ert förfogande varje dag från klockan 9.<sup>00</sup> till 18.<sup>00</sup> under adressen:

**Ümit GmbH**

**Rischbleek 2**

**38126 Braunschweig**

**Deutschland**

Tel. 0049 (0) 531 23 44 78-0

Homepage : [www.tandir.de](http://www.tandir.de)

Fax. 0049 (0) 531 23 44 78-20

E-Mail : [mail@tandir.de](mailto:mail@tandir.de)

Vi är alltid öppna för ideer och förslag om förändringar.

---

**Tandir-kniv**

**Förord**

Vid frågor och beställningar av reservdelar, var vänlig ange alltid:

- typ av kniv och
- knivnummer.

Vi önskar lycka till.

© 2004 Ümit GmbH

Rischbleek 2

D-38126 Braunschweig

Alla rättigheter förbehålls. Eftertryck, även i utdrag, är endast tillåtet efter skriftligt tillstånd från firma Ümit.

### Konformitet



Bild 1 CE-tecken



Er Tandir-kniv är försedd med ett CE-tecken och uppfyller följande direktiv och normer:

Direktiv	
EU-direktiv	98/37/EG (Maskiner), Bilaga II A 89/336/EWG (EEC), ändrad genom 92/31/EEC och 93/68/EEC 73/23/EEC (Lågspänning), ändrad genom 93/68/EEC
Harmoniserade normer	
EN 292-1: 1991	Maskinsäkerhet – Grundbegrepp Allmänna utformningsprinciper Del 1: Principiell terminologi, metodik
EN 292-2: 1991 +A1: 1995	Maskinsäkerhet – Grundbegrepp, Allmänna utformningsprinciper Del 2: Tekniska principer och specifikationer
EN 12267: 1996	Livsmedelsmaskiner – Cirkelsågmaskiner – Säkerhets- och hygienkrav
EN55014-1: 2003	Elektromagnetisk kompatibilitet - Krav på hushållsapparater, elektriska verktyg och liknande elektriska apparater Del 1: Störningssändning
EN55014-2: 2002	Elektromagnetisk kompatibilitet - Krav på hushållsapparater, elektriska verktyg och liknande elektriska apparater; Störningsmotstånd – Norm för produktfamiljen (inklusive corrigendum: 1997)
EN61000-3-2: 2001	Elektromagnetisk kompatibilitet (EMV)- Gränsvärden – Gränsvärden Övertonsströmmar (Apparatens ingångsström $\leq 16$ A per ledare)
EN61000-3-3: 2002	Elektromagnetisk kompatibilitet (EMV)- Gränsvärden – Begränsning av spänningsvariationer och flimmer i offentliga lågspännings-distributionsnät för apparater med en basström $\leq 16$ A per ledare, som inte är underkastade något speciellt anslutningsvillkor

---

## Tandir-kniv

---

## Konformitet

<b>Harmoniserade normer</b>	
EN 60335-1: 2002	Säkerhet gällande elektriska apparater för hemmabruk och liknande syften Del 1: Allmänna krav (IEC 60335-1:2001, modifierad); tysk version EN 60335-1:2002
EN 60335-2-14: 2003	Säkerhet gällande elektriska apparater för hemmabruk och liknande syften Del 2-14: Speciella krav gällande köksmaskiner (IEC 60335-2-14:2002, modifierad); tysk version EN 60335-2-14:2003
EN 60204-1: 1997	Maskinsäkerhet – Elektrisk utrustning av maskiner Del 1: Allmänna krav

## Allmänt

## 1 Allmänt

## 1.1 Adress, beställning av reservdelar och kundservice

**Ümit GmbH****Südstr. 14-15****38100 Braunschweig****Deutschland**

Tel. 0049 (0) 531 17770

Tel. 0049 (0) 531 44477

Fax. 0049 (0) 531 13796

Homepage : [www.tandir.de](http://www.tandir.de)E-Mail : [mail@tandir.de](mailto:mail@tandir.de)

## 1.2 Ändringar av innehållet



Vi förbehåller oss ändringar av innehållet. Firma ÜMIT ansvarar inte för eventuella fel i denna dokumentation. Ett ansvar för medelbara skador som uppstår i samband med leveransen eller med användandet av denna dokumentation är uteslutna för såvitt lagbestämmelserna tillåter detta.

## 1.3 Upphovsmannarätt



Upphovsmannarätten till denna bruksanvisning tillhör firma ÜMIT. Denna driftinstruktion är endast avsedd för operatören och dennes personal.

Bruksanvisningen får varken helt eller delvis

- mångfaldigas,
- spridas eller
- hållas tillgänglig för obefogad tredje man

Överträdelse kan leda till straffrättsliga följder.



## 2 Tekniska data

### 2.1 Tekniska data för laddningsaggregatet

Ingångsspänning:	230VAC~ ± 10% / 50Hz
Utgångsspänning:	ca. 30VDC vid tomgångskörning; 14,4VDC vid laddnings- / urladdningsdrift
Laddningsström:	850mA ± 10%
Urladdningsström:	300mA ± 10%
Underhållsladdning:	270mA + 10% pulserad
Vikt med laddningsskål	ca. 950gr.

### 2.2 Tekniska data för bordsfilteraggregatet

Ingångsspänning:	230VAC / 50/60Hz
Utgångsspänning:	15VDC, 6A
Säkring:	T 6,3A
Vikt:	ca. 2650gr.

### 2.3 Emissioner från ljudtrycksnivån

Vid arbetsplatsen:	enligt EN ISO 11201
--------------------	---------------------

---

**Lagbestämmelser****3 Lagbestämmelser****3.1 Användning enligt föreskrift**

Er Tandir-kniv får uteslutande användas till att skära kött i skikt eller malet kött. Därvid utförs skärörelsen i vertikal riktning uppifrån och ned.

Till en användning enligt föreskrift hör även att maskinen regelbundet rengörs och vårdas.

**3.2 Garanti och ansvar**

Vänd Er direkt till oss vid eventuella garantianspråk. Garantin för Tandir-kniven inklusive tillbehör (kabeladapter, laddningsaggregat, dubbelslipmaskin) omfattar material- och produktionsfel under 12 månader, beräknat från datumet på räkningen. Garantin kan endast tas i anspråk tillsammans med köpebeviset.

Fel som faller under garantianspråket åtgärdas inom ramen för dessa garantivillkor. Därutöver lämnas ingen garanti om operatören stör apparatens funktioner genom att inte beakta denna driftinstruktion eller genom främmande ingrepp. I dessa fall övergår ansvaret till operatören.

Garantin gäller heller inte om andra personer än de av oss auktoriserade har gjort inställningar eller förändringar. Om garantianspråket är giltigt genomför vi reparationen. Valet av på vilken plats garantianspråket uppfylls eller ställs till förfogande, träffas av oss.

Ovanstående garanti har en uteslutande karaktär och ersätter samtliga andra skriftliga, muntliga eller indirekta garantier. För produkten utgör denna garanti köparens enda anspråk och det enda ansvaret från vår sida. Vi utesluter alla indirekta garantianspråk som resulterar av hanteringen av denna apparat.

Vi ansvarar under inga omständigheter för några som helst bi- eller följdskador som uppstår genom eller i förbindelse med nyttjandet eller användningen av den levererade produkten.

### 3.3 Återsändning och genomförande



Alla garantianspråk måste göras gällande under garantitiden och inkomma inom rätt tid till oss.

Om en produkt måste skickas in för reparation och / eller inställning krävs vår tillåtelse i förhand. Allt material som skickats in för kontroll och / eller garantireparation bör vara försäkrat för det transportmedel som har angivits av oss.

I varje fall har uteslutande vi hela ansvaret för fastställandet av ett fels orsak och natur samt det slutgiltiga ansvaret för detta.

Icke frankerade sändningar / paket mottages inte!

## Säkerhetshänvisningar

## 4 Säkerhetshänvisningar

Var vänlig beakta ovillkorligen följande säkerhetshänvisningar så att man förhindrar skador på apparaten och skador för användaren!

**Risk för skärsår!**

...på grund av en vass frigående cirkelkniv. Var särskilt försiktig när Ni:

- **packar upp** cirkelkniven (**använd skyddshandskar!**),
- **demonterar** cirkelkniven och **rengör den (dra dessförinnan ovillkorligen av batteriförpackningen respektive kabeladaptorn)** och
- **arbetar** med kniven (**koppla inte till den förrän omedelbart före snittet**).



Apparaten får **aldrig användas utan knivskydd!**



Håll **barn borta från apparaten!**



**Underhålls- och rengöringsarbeten** får endast genomföras när **kniven är fränkopplad och batteriförpackningen och kabeladaptorn är avdragna**. Beakta ovillkorligen **säkerhetshänvisningarna** i kapitel Fehler: Referenz nicht gefunden samt **hänvisningarna gällande åtgärdande av störningar** i kapitel Fehler: Referenz nicht gefunden.



Sänk aldrig ned **apparaten under vatten (strömbrytaren och batterifacket får aldrig bli fuktiga)**.



**Innan man tar av knivskyddet skall man alltid dra av batteriförpackningen eller kabeladaptorn!**



Om man använder den **slipmaskin** som kan erhållas som tillval skall man ovillkorligen beakta kapitel 9.2!



**Rengör apparaten minst en gång om dagen** grundligt i överensstämmelse med anvisningarna i kapitel 8.1. I annat fall uppstår det en **infektionsrisk** för Era kunder!

Fehler:  
Referenz  
nicht  
gefunden

## Tandir-kniv

### Utrustning

## 5 Utrustning

### 5.1 Storlekar på knivhuvudena



Bild 2 Tandir-knivens storlekar på knivhuvudena

Tandir-kniven utgörs av en grundkåpa och ett apparathuvud (bild 2).

Apparathuvudet kan erhållas i tre olika storlekar. Vid köp av en Tandir-kniv är en av de tre storlekarna fast monterad. Cirkelknivarnas diametrar uppgår därvid till:

- 100 mm,
- 120 mm eller
- 140 mm.



Till en knivhuvudstorlek hör motsvarande cirkelkniv med passande knivskydd.



**Knivhuvudet får endast tas av och bytas ut av tillverkaren** eftersom det för detta behövs specialverktyg och specialkunskaper.

## 5.2 Former på cirkelknivarna



Bild 3 Sågkniv



Bild 4 Rundkniv

Med Tandir-kniven kan man använda olika former på cirkelknivarna:

- **sågkniven** (5.2): används för att skära skiktat kött och
- **rundkniven** (5.2): används för att skära malet kött.

### 5.3 Tillbehör



Bild 5 Tandir-kniv med batteri



Bild 6 Tandir-kniv med transformator och kabeladapter (nät drift)



Tandir-kniven kan drivas med ett **batteri** (5.3) eller via husets elförsörjning med en **transformator** och en **kabeladapter** (5.3).



Om Ni använder apparaten tillsammans med en transformator och en kabeladapter måste Ni ovillkorligen se till att:

- Ni inte av misstag skär av anslutningskabeln,
- att anslutningskabeln inte kommer i kontakt med varma ytor och smälter,
- transformatorn varken utsätts för överdriven nedsmutsning av fett eller för värme eller fukt.

## Konstruktion

## 6 Konstruktion

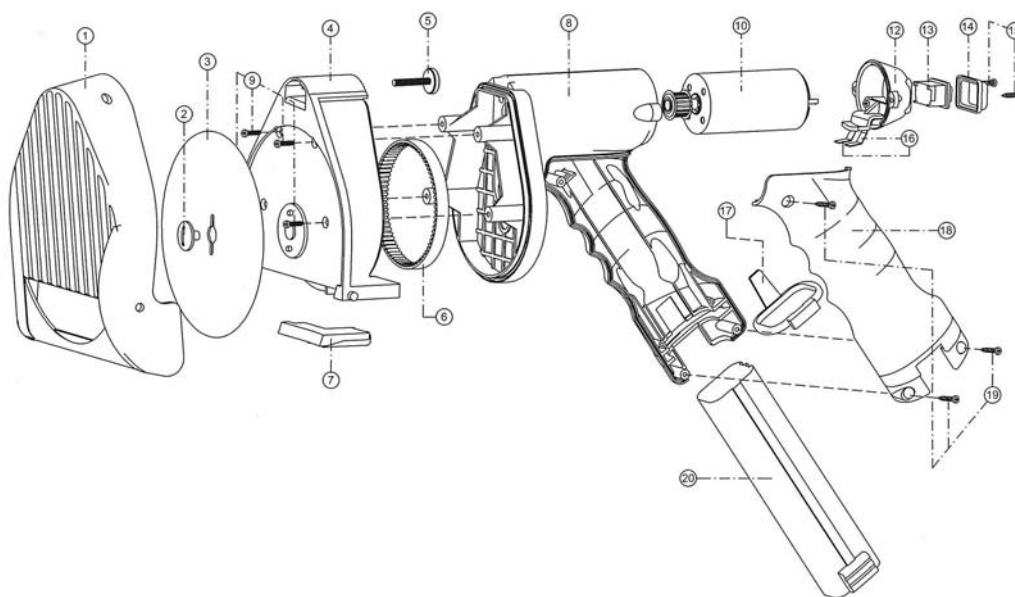


Bild 7 Komponenter

Pos.	Beteckning
1	Knivskydd av aluminium
2	Knivskruv
3	Cirkelkniv (levereras i 3 olika storlekar)
4	Knivhuvud (levereras i 3 olika storlekar)
5	Skrub med räfflat huvud
6	Kuggrem
7	Avstrykare
8	Kåpa
9	Krysskruv (4 styck)

Pos.	Beteckning
12	Kopplingsskåp
13	Vippkontakt
14	Skyddslock till strömbrytaren
15	Skrubar (2 styck)
16	Kontakter
17	Lås
18	Handtagskran
19	Skrubar (3 styck)
20	Batteriförpackning eller kabeladapter



**Fehler:  
Refe-  
renz  
nicht  
gefunden**

**Tandir-Messer**

**Konstruktion**

<b>10</b>	Motor
-----------	-------

--	--

## Idrifttagande

## 7 Idrifttagande

## 7.1 Idrifttagande vid apparatkonstruktion med batteriförpackning

## 7.1.1 Allmänna informationer om laddningsaggregatet (Fa. Ansmann)



Skydda apparaten mot fukt!

Använd inte apparaten om det finns synliga skador på kåpan eller på stickkontakten.

Det är förbjudet att öppna apparaten.

Endast tillverkaren (Firma Ansmann) får reparera apparaten.



Laddningsaggregatet tjänar uteslutande till att ladda nickel/metall-hybrid-batterier med 12 celler inom kapacitetsområdet 1000mAh.



Nya batterier som har legat oanvända under en längre tid upptar till en början endast en del av sin kapacitet.



Batteriet bör vanligen alltid ligga kvar i laddningsaggregatet om man inte använder apparaten under en längre tid (t.ex. under natten eller veckoslutet).

Säkerställ emellertid då ovillkorligen att laddningsaggregatet är anslutet till nätspänningen eftersom batteriet i annat fall kan förstöras (koppla t.ex. inte från byggnadens nätsäkringar).

Låt dessutom aldrig apparaten bli liggande tillkopplad med tomt batteri. Detta leder även till att batteriet förstörs.



Laddningsaggregatet har tillgång till följande funktioner:

- Mikrocontrollerövervakad uppladdning,
- Elektroniskt polskydd,
- Automatisk omkoppling till impulsbevarande laddning och en
- extra urladdningsfunktion (genom knapptryckning) med efterföljande automatiska uppladdning.



Förbrukade batterier skall alltid lämnas till återvinning i speciella samlingsbehållare.

## 7.1.2 Ladda och skjuta in batteriförpackningen



Bild 8 Laddningsaggregat med batteri



Bild 9 Skjuta in batteriet

1. Innan Ni börjar arbeta med cirkelkniven måste batteriet vara tillräckligt laddat med hjälp av det bifogade laddningsaggregatet. Härtill skall Ni sticka in stickkontakten i ett väggurtag samt skjuta in batteriet i laddningsaggregatet (bild 8). Laddningsprocessen börjar automatiskt när batteriet och apparatens kontakt har anslutits.



Laddningstiden uppgår till ca en timme.

2. Lysdiodindikeringen i färg på laddningsaggregatet betyder:
  - När batteriet har stoppats in **lyser** lysdioden **med rött ljus**.
  - Medan lysdioden lyser med **rött ljus** pågår laddningsprocessen.
  - När lysdioden lyser med **grönt ljus** har batteriet laddats färdigt.
3. Om batteriet blir liggande kvar i laddningsaggregatet efter laddningsprocessen följer nu en impulsbevarande laddning, dvs. batteriet hålls automatiskt "nyladdat" tills det behövs.
4. Skjut in det laddade batteriet (eller kabeladaptern) i handtaget till Tandir-kniven (bild 9, pil).



Man kan endast skjuta in batteriet i en riktning och det hörs när det faller på plats!



Med *ett* batteri kan man skära ca 10 - 20 kg kött (malet kött eller skiktat kött).

## Idrifttagande

## 7.2 Idrifttagande vid apparatkonstruktion med kabeladapter



Vid val av väggurtag skall man ovillkorligen se till att:

- Anslutningskabeln leds på så sätt att Ni inte av misstag skär av den,
- Anslutningskabeln inte kommer i beröring med varma ytor och smälter.
- Transformatorn varken utsätts för överdriven nedsmutsning av fett eller för värme eller fukt.



1. Stick in stickkontakten i väggurtaget (transformatorspänningen måste stämma överens med elspänningen) och skjut in kabeladaptern i apparaten (se bild 11).



Man kan bara sticka in batteriet i en riktning och det hörs när det faller på plats!

Bild 10 Transformator med kabeladapter



Bild 11 Skjuta in kabeladaptern

## 7.3 Ställa in snittdjupet



Bild 12 Skruv med räfflat huvud för inställning av snittdjupet

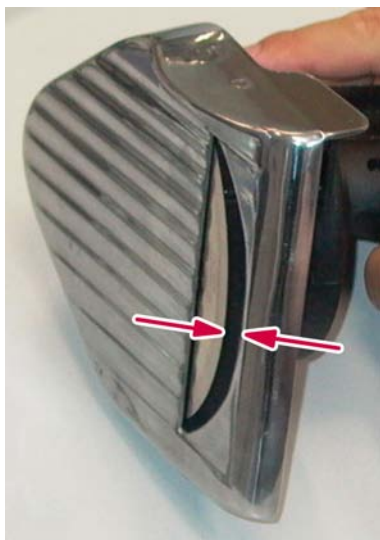


Bild 13 Snittdjup

1. Vrid på den steglösa skruven med räfflat huvud (bild 12, pil) för att ställa in cirkelknivens snittdjup.

- Vridning **motsols**: större snittdjup.
- Vridning **medsols**: mindre snittdjup.



Vrid inte skruven för långt motsols. Det finns risk för att skruven vrids helt ut ur det gängade röret och därmed lösgör knivskyddet!



Genom inställningen av snittdjupet förändras cirkelknivens avstånd till kåpan (bild 13, pilar).

Snittdjupet kan ställas in variabelt från 0 till 10 mm.

- För litet snittdjup: köttet smulas sönder.
- För stort snittdjup: onödigt stor köttåtgång.

## Idrifttagande

## 7.4 Arbetet med cirkelkniven



Bild 14 Till / Från – strömbrytare

För att starta apparaten skall Ni ställa Till / Från-strömbrytaren på position I! (bild 14, pil).



När Ni skär skall Ni se till att Ni alltid startar kniven uppe på köttet (malet kött eller skiktat kött) och att Ni därefter för den rakt nedåt.



Koppla inte till kniven förrän den befinner sig direkt vid köttet och koppla genast från den när Ni inte behöver den längre!



**Skärrörelsen** med kniven får **endast utföras i vertikal riktning** uppifrån och ned. Den andra handen får varken hålla i apparaten eller i köttet.

## 7.5 Ta ut batteriförpackningen



Bild 15 Ta ut batteriet.

För att ta ut batteriet eller kabeladaptern skall man trycka på den röda låsknappen på sidan (och hålla denna intryckt) (bild 15).

Demontering och rengöring av Tandir-kniven

8 Demontering och rengöring av Tandir-kniven

5.1 Ta av knivskyddet (lock av aluminium)



**Risk för personskador!**  
Ta aldrig av knivskyddet medan cirkelkniven är igång och strömtillförseln ännu är tillkopplad!

**Dra alltid av batteriet eller kabeladaptern!**



1. Håll apparaten strax över en mjuk yta (t.ex. bord med pappersskikt)
2. Vrid den steglösa skruven med räfflat huvud motsols tills knivskyddet lossnar (bild 16, pil).
3. När Ni har vridit ur skruven med räfflat huvud ur gänghylsan (bild 17, pil) kan Ni ta av knivskyddet (bild 18) eller också faller det av av sig självt.

Bild 16 Skruv med räfflat huvud för att lossa knivskyddet



**OBS!**

**Risk för skador på händerna. Cirkelkniven är vass!**



Bild 17 Lossa knivskyddet

Demontering och rengöring av Tandir-kniven



Bild 18 Knivskyddet avtaget



## Demontering och rengöring av Tandir-kniven

### 5.2 Demontering och montering av cirkelkniven



Bild 19 Knivskruv med istoppat mynt

1. Säkerställ att batteriet (kabeladaptorn) inte befinner sig i apparaten.
2. Använd ett mynt eller en skruvmejsel för att lossa skruven i mitten av cirkelkniven (bild 19).
3. Ta av skruven.
4. Håll fast cirkelkniven med en griptång (bild 21).



**Håll aldrig kniven i handen. Risk för skärsår!**



Bild 20 Knivskruven avlägsnad



Bild 21 Cirkelkniven fixerad med en griptång

### Demontering och rengöring av Tandir-kniven

5. Nu kan man ta av cirkelkniven.



Bild 22 Knivhuvud utan cirkelkniv



Bild 23 Cirkelkniven monterad



Cirkelkniven monteras i omvänd ordningsföljd.

När Ni monterar cirkelkniven skall Ni ovillkorligen se till att den sida av cirkelkniven som är försedd med text visar uppåt (bild 23).

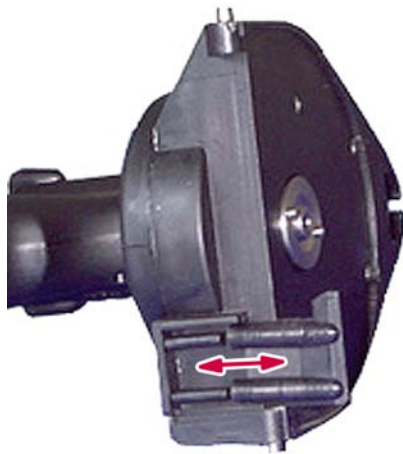
Vrid fast skruven något i cirkelknivens mitt. Under drift dras skruven automatiskt åt.

Demontering och rengöring av Tandir-kniven

5.3 Demontering av avstrykaren



Avstrykaren förhindrar att cirkelkniven blockeras av köttrester.



1. Avstrykaren är placerad under cirkelkniven och trycks mot cirkelkniven med hjälp av fjädrar.
2. Dra av avstrykaren i pilens riktning när Ni har monterat av cirkelkniven (se bild 24).
3. Avstrykaren monteras fast i omvänd ordningsföljd.

Bild 24 Demontering av avstrykaren

## Demontering och rengöring av Tandir-kniven

## 8.1 Rengöring av Er apparat



Tandir-kniven måste **rengöras grundligt varje dag** efter arbetets slut! Vid bristande hygien finns det risk för att Era kunder drabbas av **infektioner!**



**Innan Ni rengör apparaten skall Ni demontera:**

- knivskyddet (jfr. kapitel 5.1),
- cirkelkniven (jfr. kapitel 5.2) och
- avstrykaren (jfr. kapitel Fehler: Referenz nicht gefunden)!



**Apparaten får inte sänkas ned i vatten och inte heller rengöras komplett under rinnande vatten.**

I synnerhet **strömbrytaren Till / från** (Fehler: Referenz nicht gefunden) samt **batterifacket måste skyddas mot fukt.**



Håll apparatens kåpa i ett sådant läge vid rengöring att batterifacket visar uppåt och det inte kan strömma in något vatten i detta.

Använd **inga syrahaltiga rengöringsmedel** vid rengöring!

Det är som regel fullt **tillräckligt att torka av apparatens kåpa med en fuktig trasa.**



**Rengör knivskyddet, cirkelkniven och avstrykaren grundligt med vatten och ett hushållsrengöringsmedel (diskmedel)! Använd dessutom en borste för att grundligt avlägsna alla fettrester.**

**Cirkelkniven och avstrykaren** kan även rengöras i en **diskmaskin.**

**Knivskyddet** (av aluminium) bör **inte** rengöras i en **diskmaskin** eftersom materialet därigenom kan anta en mörk färg.

Demontering och rengöring av Tandir-kniven

5.4 Montering av knivskyddet (aluminiumlock)



**Risk för personskador!**  
**Montera aldrig knivskyddet medan cirkelkniven är igång och strömtillförseln är tillslagen!**  
**Dra alltid av batteriet eller kabeladaptorn!**

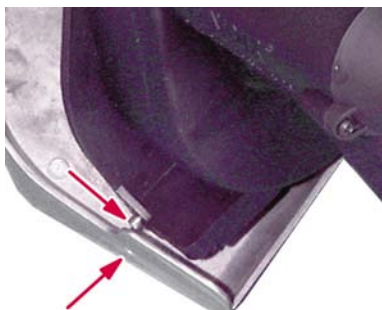


Bild 25 Montering av knivskyddet (A)



Bild 26 Montering av knivskyddet (B)

1. För att montera knivskyddet skall Ni först föra in nippeln vid apparathuvudet i det därför avsedda hålet i knivskyddet (bild 25 och bild 26, pilar.).



**OBS!**  
**Risk för skador på händerna.**  
**Cirkelkniven är mycket vass!**

2. Skjut in nippeln på andra sidan av apparathuvudet i det därför avsedda avlänga hålet (bild 27).

Demontering och rengöring av Tandir-kniven



Bild 27 Montering av knivskyddet (C)

Fehler:  
Referenz  
nicht  
gefunden

## Tandir-kniv

### Demontering och rengöring av Tandir-kniven

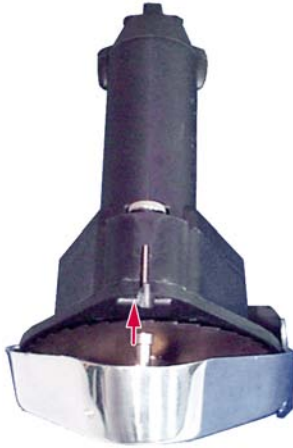


Bild 28 Stänga knivskyddet

3. För in skruven med räfflat huvud i den rörliga gänghylsan vid knivskyddet (bild 28).



Om gängan inte griper:

- tryck samman knivskyddet och skruven med räfflat huvud något eller
  - rikta in den rörliga gänghylsan mot skruven med räfflat huvud.
4. Vrid på skruven med räfflat huvud tills knivskyddet och apparathuvudet åter är fast förbundna med varandra.

## Underhåll av Tandir-kniven

## 9 Underhåll av Tandir-kniven



**Cirkelkniven** måste slipas när man har skivat ca 50 kg kött. Den måste bytas ut mot en ny kniv när den har förlorat mer än 2 cm i diameter.

Med **sågkniven** kan man skiva upp till 300 kg skiktat kött innan denna måste slipas.



För att uppnå ett konstant gott skivningsresultat bör man slipa cirkelkniven **varje dag!**

## 9.1 Manuell slipning av Tandir-kniven med den specialslipsten som kan beställas av oss



När man slipar cirkelkniven med specialslipstenen finns det risk för **personskador** på grund av den fritt roterande cirkelkniven!

Slipstenen får inte klämmas fast mellan knivskyddet och cirkelkniven. Detta kan leda till att den förskjuts eller kläms fast. Följden kan vara klämskador eller skärsår!

Håll alltid fast apparaten och slipstenen under slipningen (bild 30)!



Bär alltid **skyddsglasögon** eller en likvärdig skyddsutrustning under slipning. Mycket små spån kan leda till ögonskador.



Bild 29 Avståndet mellan knivskydd och cirkelkniv

1. Vrid loss knivskyddet med skruven med räfflat huvud (bild 12, pil) tills det går lätt att skjuta in slipstenen (bild 29, pilar).



För att säkerställa att knivskyddet inte lossnar under slipning skall Ni efter avskruvningen åter vrida fast skruven med räfflat huvud med minst ett helt varv i motsatt riktning.



## Underhåll av Tandir-kniven



Bild 30 Lägga apparaten på sidan och håll noga fast den

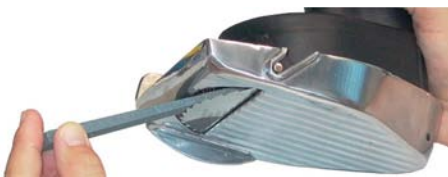


Bild 31 Placera slipstenen mot cirkelknivens undersida

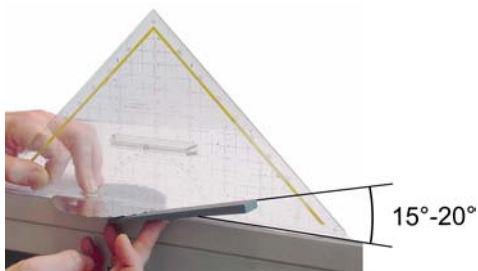


Bild 32 Slipvinkel (ca. 15-20°) vid slipning med en slipsten

2. Lägga apparaten på sidan och håll noga fast den (bild 30).
3. Placera slipstenen mot cirkelknivens undersida (bild 31).



Vinkeln mellan slipstenen och cirkelkniven bör uppgå till ca 15°-20° (9.1).

4. Koppla på apparaten och tryck slipstenen lätt mot cirkelknivens undersida.



Slipningstiden uppgår till ca en minut.

Ni uppnår ett bättre slipningsresultat om Ni doppar slipstenen i vatten ca var femte sekund!

### Underhåll av Tandir-kniven



Bild 33 Skägning av cirkelkniven



Genom slipningen bildas det ett skägg på cirkelknivens ovansida.

5. Lägg därför vid slutet av slipningen på slipstenen med ett lätt tryck **platt** eller något snett på cirkelknivens ovansida (stora plansidan), starta apparaten och avlägsna detta slipskägg (bild 33).



Slipningstiden för att avlägsna skägget uppgår till max ca 10 sekunder.

### 9.2 Slipning av Tandir-kniven med en slipmaskin (TILLVAL)



Till Er Tandir-kniv kan Ni som **tillval** även erhålla en **dubbelslipmaskin!** För ytterligare informationer om arbetet med slipmaskinen, se bifogade driftinstruktion!

### 9.3 Avlägsna och urladda / ladda batteriförpackningen

#### 9.3.1 Avlägsna batteriförpackningen



Bild 34 Avlägsna batteriet

1. För att avlägsna batteriet skall Ni trycka på den röda låsknappen på sidan vid apparatens gripända (bild 34) och dra ut batteriet medan knappen hålls intryckt

Underhåll av Tandir-kniven

9.3.2 Urladda / ladda batteriförpackningen



För att öka batteriets livslängd bör man urladda detta helt då och då samt därefter åter ladda det (för att undvika "memoryeffekten").



Bild 35 Laddningsaggregat med batteri

1. Placera härtill batteriet i laddningsaggregatet (bild 35) och vänta tills det röda fasta ljuset tänds.
2. Tryck därefter på knappen "Discharge".
3. Lysdioden lyser med två färger (röd och grön), dvs. urladdningsprocessen startar och därefter följer automatiskt laddningsprocessen.



Ytterligare informationer rörande laddningaggregatet, se kap. 7.1.

## Åtgärdande av störningar

## 10 Åtgärdande av störningar



I den följande tabellen återfinns möjliga störningar av cirkelkniven, orsakerna därtill samt möjligheterna att åtgärda störningen.

Störningar	Orsak	Åtgärdande
Cirkelkniven blockerad	Avstrykaren inte monterad	Kontrollera om avstrykaren är monterad och montera denna om så behövs
Apparaten kopplas inte på (vid nät drift med transformator)	Glasrörsäkring i transformatorn är defekt	Byt ut glasrörsäkring i transformatorn
	Strömtillförseln defekt	Kontrollera väggurtaget med hjälp av en annan apparat
Apparaten kopplas inte på (vid batteri drift)	Batteriet har inte längre tillräcklig kapacitet eller är helt urladdat	Ta av batteriet och ladda det (se kap. 7.1.2), använd ett reservbatteri
Dålig kvalitet på snittet	Cirkelkniven är trubbig	Slipa cirkelkniven (se kap. 9.1 och 9.2)
	Cirkelkniven har monterats felaktigt	Kontrollera att den sida på cirkelkniven som är försedd med text ligger uppåt (se kap. Fehler: Referenz nicht gefunden)
Cirkelkniven roterar för långsamt	Batteriet har inte längre tillräcklig kapacitet eller är helt urladdat	Ta av batteriet och ladda det (se kap. Fehler: Referenz nicht gefunden), använd ett reservbatteri

**Fehler:  
Referenz  
nicht  
gefunden**

**Tandir-kniv**

**Reparationer**

## 11 Reparationer



Reparationer av och i den omslutande kåpan samt byte av knivhuvud får endast utföras av maskintillverkaren.

Om Ni själv genomför reparationer upphör garantin att gälla. Tillverkaren ansvarar inte för icke fackmässigt genomförda reparationer och för de skador som uppstår därigenom.